

Réunion du Conseil d'administration du 08 juillet 2010

Le Conseil d'administration de l'Association Polykystose France s'est réuni sous la présidence de Mme Corinne Lagrafeuil, Présidente, à fins d'approbation et vote sur les propositions à l'ordre du jour.

Présents : F. Contré-Romuald, R.v. Dobenik, P. Guirchoun, C. Lagrafeuil, D. Longueville, L. Siringo, J. Touveron.

Absents : S. Jung,

Excusés : I. Capart-Flauraud (procuration des pouvoirs transmise), A-M. Miquel, O. Baudelot (procuration des pouvoirs transmise), E. Cossard, J. Pellé.

Le Quorum est atteint

Ouverture de la séance à 14H15

1. Election d'un nouveau secrétaire général (candidature de Dominique Longueville);

Vote effectué à main levée

Contre 0

Abstention 0

Pour 9

Est élu à l'unanimité des présents et représentés

2. Election de deux secrétaires généraux adjoints (candidatures d'Evelyne Cossard et de Julie Touveron);

Vote bloqué pour les deux candidatures effectué à main levée

Contre 0

Abstention 0

Pour 9

Sont élus à l'unanimité des présents et représentés

3. Election d'un trésorier général (candidature de Louis Siringo);

Vote effectué à main levée

Contre 0

Abstention 0

Pour 9

Est élu à l'unanimité des présents et représentés

4. Création d'un siège administratif ;

Est abordé le point de la création d'un siège administratif qui est une nécessité pour le fonctionnement afin de pouvoir :

-Centraliser des informations liées à la gestion de l'association

-Réceptionner des courriers officiels à un lieu identifié : demandes des Adhérents/ Cotisations / logistique d'organisation des différents événements...

J.T.
C.L.

Les objectifs principaux :

- Libérer la présidente pour permettre de se consacrer à la recherche des fonds sans avoir à prendre en charge une partie de la mission du secrétariat général (réception et réponse des courriers officiels)
- Partager les différentes informations entre membres du bureau afin de faciliter la réalisation de chacun.

Condition : Le choix du lieu doit être fait avec une vue à long terme car cela n'est pas possible de changer facilement ce type de coordonnées. Cependant, il faut prévoir une souplesse quant à l'adaptation des services (de la boîte aux lettres → à la possibilité d'avoir un bureau équipé pour un salarié à l'avenir)

Proposition du Richard :

Suite aux renseignements pris => les maisons des associations sur Paris ne peuvent pas accepter de faire l'objet d'un positionnement en tant que siège administratif.

Il faut donc étudier une possibilité sur les centres d'affaires à Paris dont l'avantage et de pouvoir adapter des prestations « à la carte ».

Ce principe étant lié au point suivant des discussions, ces deux points sont réunis dans les décisions.

5. Embauche d'un salarié ;

Le rôle à tenir est sous délégation du secrétariat général pour une mission de secrétaire administrative à l'aide d'un contrat CIF (contrat aidé par département – notamment lié au handicap) ...

Ce point est en cours d'étude par Richard.

Volume des contacts à entretenir : 100 appels téléphoniques par mois – 30 mails par mois

Décision du C.A sur les points 4 et 5 groupés :

Le C.A accepte sur le principe la mise en œuvre d'un siège administratif et l'embauche d'un salarié. Cependant, au vue de l'engagement financier que cela représente, il est nécessaire de présenter une étude précise des coûts liés à ces deux engagements.

Cette décision étant sous réserve d'acceptation de l'étude et des coûts financés engendrés :

- ⇒ Le vote est reporté à une prochaine séance pour présentation finalisée du devis.

6. Orientations de la politique de communication ;

Plusieurs axes mis en avant :

- ⇒ **Renforcer le site Internet**

Information du responsable Communication (P.Guirchoun) :

Le site web représente l'un des vecteurs de communications les plus important aussi bien du fait du

nombre de contacts qu'il peut toucher mais également par sa facilité d'adaptation (mise à jour) et sa représentation des nouvelles technologies.

Celui-ci doit donc être renforcé pour s'adresser à chacun des tiers de l'association (Patient, Médecin, partenaires et sponsors)

Le plan du site proposé par le webmaster est donc étudié

Est adopté à l'unanimité des présents et représentés

En adéquation avec les discussions sur la fédération européenne, il est également validé que les éléments graphique du site doivent être révisés en conformité avec la charte graphique de la fédération Européenne : EX :



La charte graphique du site proposée par les membres américains est donc en cours étude et d'échange.

⇒ **Alléger / refonte complet de la plaquette de partenariat**

Révision des plaquettes en 4 feuillets recto/verso

Pour un ciblage plus précis et adapté pour les sponsors et partenaires.

Le plan sera le suivant :

- Actualité
- Objectifs
- Transparence : bilan financier
- Actions futures

⇒ **Révision du dossier de Presse**

A Alléger afin de mieux cibler et ainsi permettre un plus grand nombre d'actions auprès des médias qui

J.T.
C.L.

sont une piste non négligeable pour la collecte des fonds (média TV / Jeux/ articles)

⇒ **Mise en œuvre d'un dossier Patient**

En complément du site pour informer et communiquer dans les services de néphrologie vers les patients.

Révision des brochures pour les congrès.

7. Orientations des relations avec les sponsors et partenaires ;

- Développer les axes de communication Média (outil : dossier de presse)
- Trouver un parrain – patient ou non – médiatique pour transmettre le message de l'association (outils plaquette partenaire)
- Communiquer plus largement auprès des services de néphrologie pour atteindre les patients (outils dossier patient)
- Elargir la recherche des partenaires Labo vers les entreprises également (outils plaquette partenaire) – D'ici la fin de l'année via les visites des labo et congrès-

8. Représentations de l'APKF (congrès, étrangers, manifestations de rayonnement)

Veille annuelle à mettre en œuvre par le secrétariat général pour établir un calendrier annuel des différentes représentations afin d'assurer la plus grande visibilité de l'association.

La présence aux différents congrès sera ensuite votée pour le calendrier 2011 sous réserve des financements.

A voir pour les journées annuelles / Congrès de néphrologie / les journées de la PKD foundation et de la fédération internationale

9. Missions des chargés de mission membres du CA.

Validation de l'organisation suivante :

Les rattachements des chargés de mission et membres du bureau validés sont les suivants :

J. T
C. L

Liste des membres

BUREAU DIRECTEUR

Présidente : Corinne Lagrfeuil
(réélue par le Conseil le 1^{er} septembre 2009)

Vice Président : Richard von Dobenik
(élu par le Conseil le 3 décembre 2009)

Vice-président : Patrick Guirchoun
(élu par le Conseil le 6 mai 2010)

Secrétaire général : Dominique Longueville
(élu par le conseil le 08 juillet 2010)

Secrétaire générale adjointe : Evelyne Cossard
(élu par le conseil le 08 juillet 2010)

Secrétaire générale adjointe : Julie Touveron
(élu par le conseil le 08 juillet 2010)

Trésorier général : Louis Siringo
(élu par le conseil le 08 juillet 2010)

Trésorier général adjoint : Poste vacant.

CONSEIL D'ADMINISTRATION
(Membres élus ou réélus par l'Assemblée générale ordinaire du 12 juin 2010)

Olga Baudelot

Florence Contré-Romuald

Evelyne Cossard

Richar Von Dobenik

Isabelle Capart-Flauraud

Patrick Guirchoun

Serge Jung

Corinne Lagrfeuil

Dominique Longueville

Jennifer Pellé

Anne Marie Miquel

Louis Siringo

Julie Touveron

CHARGES DE MISSION

Chargés de mission définis par le bureau directeur :

Membres du Conseil :

Isabelle Flauraud : chargée de mission auprès de la présidente : groupe de parole

Jennifer Pellé : chargée de mission auprès du secrétariat général : rédactrice en chef de la revue

Serge Jung : chargée de mission auprès du secrétariat général : organisation des événements

Florence Contré-Romuald : chargée de mission auprès du secrétaire général : traductions et comité de rédaction

Olga Baudelot : chargée de mission auprès du secrétaire général : traductions

Anne-Marie Miquel : chargée de mission auprès du vice-président chargé de la communication : maquette des supports de communication

Non membres du Conseil :

Christine Guirchoun : chargée de mission auprès du trésorier général : comptabilité & finances

Marie-France Allain : chargée de mission auprès du vice-président chargé de la communication

Claire Vaugrante : chargée de mission auprès du secrétaire général : traduction

Les rattachements des chargés de mission et membres du bureau validés sont les suivants :

Aucune question diverses

La séance est levée par la présidente à 17 heures 25.

La présidente
C. Lagrfeuil

Le vice-président
R. v. Dobenik

Le vice-président
P. Guirchoun

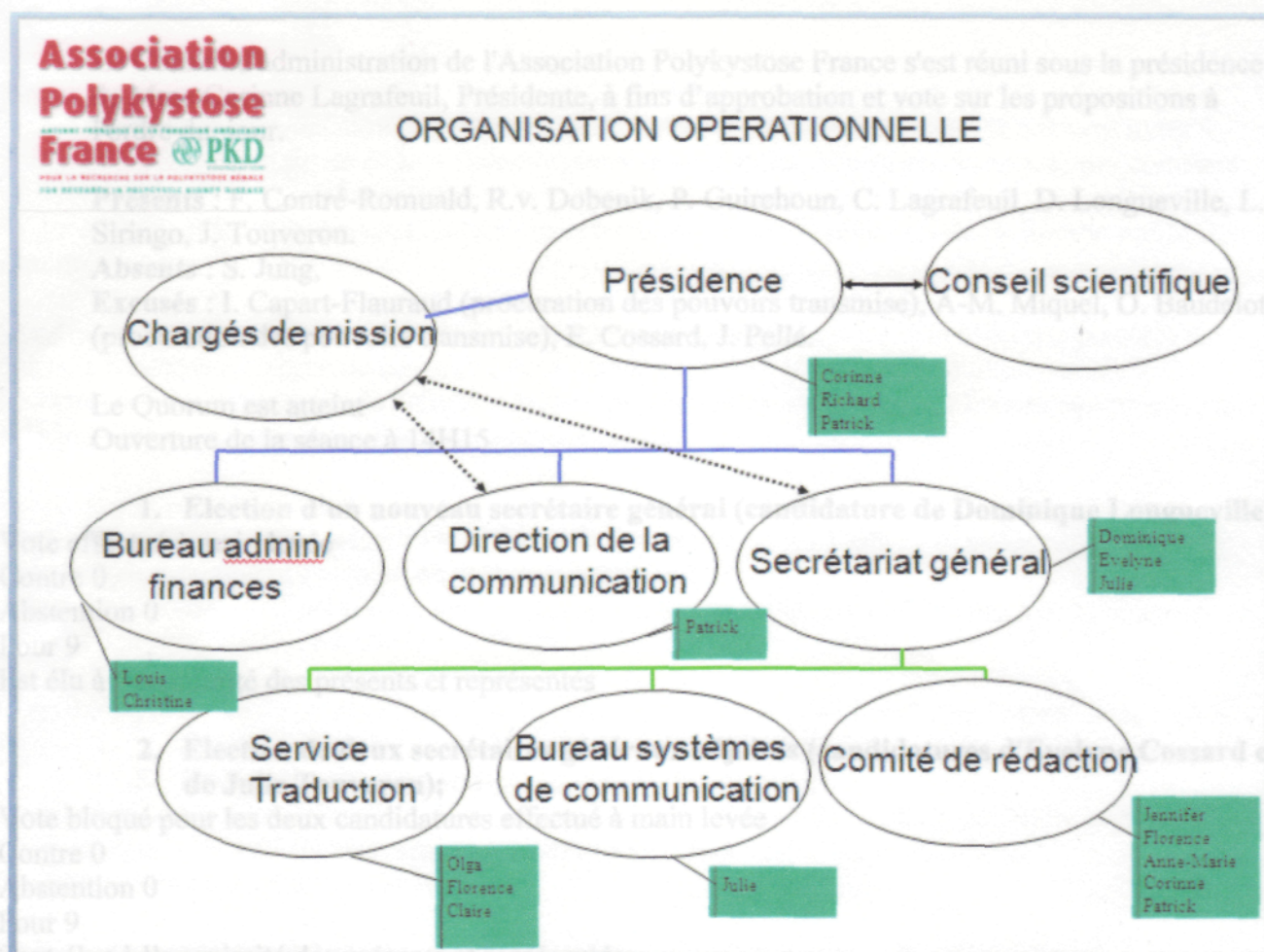
SIGNATURE PRESIDENTE

C. Lagrfeuil

SIGNATURE SECRETAIRE

J. Touveron

J.T.
C.L.



10. Questions diverses.

Aucune question diverses

La séance est levée par la présidente à 17 heures 25.

La présidente
C. Lagraveuil

Le vice-président
R. v. Dobenik

Le vice-président
P. Guirchoun

SIGNATURE PRESIDENTE

C. Lagraveuil

SIGNATURE SECRETAIRE

J. Touveron